



RAPORT DE SUSTENABILITATE

2017 - 2018



ADREM

CUPRINS

SCRISOAREA CEO	3
1. INTRODUCERE	4
1.1 Despre raport	5
1.2 Temele materiale	5
1.3 Matricea de materialitate	5
1.4 Implicarea partilor interesate	5
1.5 Afilieri	6
1.6 Identificarea obiectivelor de dezvoltare sustenabilă	6
2. GRUPUL NOSTRU	8
2.1 Despre noi	8
2.2 Obiective strategice	11
2.3 Guvernanță corporativă	12
3. ETICĂ ȘI RESPONSABILITATE	13
3.1 Valorile noastre	13
3.2 Codul de conduită și etică	14
3.3 Certificări	14
4. PERFORMANȚELE NOASTRE	15
4.1 Serviciile noastre și lanțul de aprovizionare	15
4.2 Tehnologii noi și investiții	22
4.3 Relația cu partenerii noștri	23
4.4 Perspective și direcții de viitor	24
4.5 Monitorizarea performanței	24
5. OAMENII NOȘTRI	26
5.1 Relația noastră cu angajații	26
5.2 Dezvoltarea angajaților	28
5.3 Beneficii	30
5.4 Securitate și sănătate la locul de muncă	31
6. AMPRENTA NOASTRĂ	33
6.1 Contribuția în comunitate	33
6.2 Reducerea amprentei asupra mediului	36
7. ANEXĂ	39
7.1 Index Indicatori GRI	39
7.2 Abrevieri	41

DRAGĂ CITITORULE,

FAPTUL CĂ AI AJUNS AICI NE BUCURĂ, DEOARECE ASTA PRESUPUNE CĂ ÎMPĂRTĂȘIM ACEEAȘI GRIJĂ PENTRU MEDIU, SOCIETATE, ANGAJAȚI ȘI NU ÎN ULTIMUL RÂND, PENTRU DEZVOLTAREA DURABILĂ A ROMÂNIEI.

Dragi cititori,

Sustenabilitatea a fost întotdeauna un pilon important în modul în care ne desfășurăm activitatea, iar dezvoltarea companiei cât și strânsa colaborare cu părțile interesate au fost motivele care au stat la baza realizării unei noi raportări.

Apreciem contribuția angajaților, a clienților, a furnizorilor și a tuturor partenerilor care și-au adus aportul la întocmirea acestui raport. Acesta prezintă într-un mod formal, dar în același timp clar, structurat și organizat, strategiile, acțiunile și planurile de viitor ale Grupului Adrem.

În România, Adrem înseamnă astăzi trei companii care oferă de 26 de ani clienților produse, soluții și servicii dedicate domeniului energetic. În privința dezvoltării companiei, anul trecut am înregistrat aproximativ 40 milioane euro cifră de afaceri, în creștere cu 37% față de anul 2017. În contextul actual în care trebuie să ne concentrăm foarte mult pe eficiența energetică, dezvoltăm deja produse și servicii dedicate consumatorilor finali.

Serviciile sunt structurate pe direcții precum management energetic pentru orașe inteligente și soluții de iluminat inteligent, iar începând cu 2020, ne propunem să avem o creștere solidă a acestor segmente și să investim în proiecte care susțin utilizarea surselor de energie regenerabilă. Dorim să contribuim mai mult în dezvoltarea oamenilor, a antreprenorilor și în educația tinerilor specialiști, fără de care ne-ar fi greu să creștem businessul și să ne implicăm în dezvoltarea economiei. Suntem de părere că prin valorificarea ideilor și prețuirea oamenilor putem inova și aduce o îmbunătățire semnificativă comunității în care trăim.

Ne propunem să ne consolidăm acoperirea geografică națională, să creștem portofoliul de clienți menținând satisfacția celor actuali și să fim un partener de încredere al comunităților în care ne desfășurăm activitatea.

Vă invit să citiți al doilea Raport de Sustenabilitate al Grupului Adrem și să aflați mai multe despre strategia noastră de afaceri și despre angajamentul nostru în domeniul în care activăm.

Corneliu Bodea,
CEO Grup Adrem



1. INTRODUCERE

GRI: 102-40, 102-42, 102-43, 102-44, 102-12, 102-13



CREZUL NOSTRU ESTE DE A CONTRIBUI LA DEZVOLTAREA UNUI MEDIU DE AFACERI DURABIL ȘI LA CREȘTEREA IMPLICĂRII COMPANIILOR ÎN COMUNITĂȚILE UNDE ÎȘI DESFĂȘOARĂ ACTIVITATEA.

1. INTRODUCERE

GRI: 102-40, 102-42, 102-43, 102-44, 102-12, 102-13

1.1 DESPRE RAPORT

Acesta este al doilea raport de Sustenabilitate al Grupului Adrem în care sunt cuprinse, în principal, informații non-financiare din perioada 1 ianuarie 2017 - 31 decembrie 2018.

Acest Raport este elaborat conform Standardelor Global Reporting Initiative (GRI) și respectă cerințele

Directivei UE privind raportarea non-financiară 2014/95/UE și ale transpunerii sale în legislația națională prin Ordinul Ministrului Finanțelor Publice nr. 1938/2016.

Datele din acest raport au fost aliniate cu cerințele de raportare ale standardelor GRI și sub rezerva analizei și controlului intern.

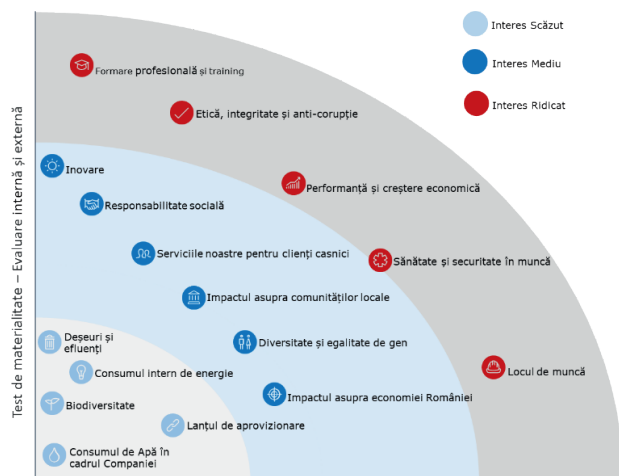
Primul Raport de Sustenabilitate și Transparență a fost publicat în 2016 și oferă tuturor părților interesate informații coerente despre activitățile celor trei linii de afaceri, precum și valorile fundamentale și principalele realizări din anul 2016.

1.2 TEMELE MATERIALE

Evaluarea materialității a fost utilizată pentru a înțelege care aspecte de mediu, sociale și economice sunt cele mai importante pentru părțile interesate relevante ale Grupului și pentru activitatea sa.

În urma consultărilor părților interesate pe baza chestionarelor trimise, a fost determinată o serie de trei indicatori: angajați, social și economic. Ca urmare a evaluării aspectelor materiale relevante la nivel de Grup, "Locul de muncă" și "Formarea profesională și training" s-au dovedit a fi cele mai importante teme. Pe de altă parte, "Etica, Integritatea și Anticorupția", "Performanța și Creșterea economică" și "Sănătatea și Securitate în muncă" sunt, de asemenea, foarte importante pentru părțile interesate.

1.3 MATRICEA DE MATERIALITATE



1.4 IMPLICAREA PĂRȚILOR INTERESATE

Grupul Adrem pune accentul pe comunicarea cu părțile interesate, în conformitate cu un plan strategic, adaptat la așteptările și nevoile specifice ale diferitelor categorii de stakeholderi.

Implicarea partenerilor de afaceri se bazează pe principiile coerenței, clarității și transparenței. Angajamentul față de parteneri este clădit pe convingerea că o relație de încredere este esențială pentru dezvoltarea în continuare a activităților de afaceri ale Grupului.

Operațiunile noastre sunt influențate de următoarele părți interesate:

- Angajații noștri, pe care îi tratăm ca pe membrii familiei noastre;
- Partenerii și clienții noștri, pentru care suntem mai mult decât un furnizor de tehnologie și servicii, ci un partener de lungă durată și de valoare;
- Autoritățile locale ale județelor în care ne desfășurăm activitatea, deoarece credem într-o colaborare transparentă între sectorul public și cel privat;
- Comunitățile în care ne desfășurăm activitatea, deoarece suntem conștienți de importanța responsabilității sociale;
- Sindicatele, pentru că respectăm drepturile angajaților noștri și încurajăm o relație de încredere și corectitudine;

1. INTRODUCERE

GRI: 102-40, 102-42, 102-43, 102-44, 102-12, 102-13

- Entitățile financiare cu care colaborăm, deoarece aceștia sunt un jucător esențial în dezvoltarea oricărei afaceri.

Acționarii sunt o categorie specială a părților interesate și considerați o resursă importantă pentru succesul companiei. Ei au drepturi extinse privind strategia, operațiunile, structura organizatorică și bugetul Grupului

1.5 AFILIERI

Centrul Român al Energiei (CRE)

Asociația profesională Centrul Român al Energiei a devenit principala platformă de dialog dintre instituțiile românești și companiile active în sectorul energetic național și omologii lor europeni.

Adrem face parte din asociația CRE, dintr-un total de 24 de membri. Corneliu Bodea, CEO Adrem, este președinte al CRE din anul 2014. La finalul anului 2017 a fost reales președinte, cu unanimitate de voturi, pentru un nou mandat de 3 ani. Adrem, prin specialiștii săi, participă activ la viața asociației CRE, la lucrările adunărilor generale, la organizarea și desfășurarea conferințelor și la construirea documentelor de poziție ale asociației privind principalele documente și modificări legislative, cum sunt Proiectul de Strategie Energetică a României 2019-2030, Planul Național Integrat pentru Energie și Schimbări Climatice, OUG 114/2018 și Pregătirea Președinției României la Consiliul Uniunii Europene etc.



Comitetul Național Român al Consiliului Mondial al Energiei (CNR-CME)

Corneliu Bodea, CEO Adrem, este membru în conducerea CNR-CME, o organizație nonguvernamentală, membră a Consiliului Mondial al Energiei. CNR-CME este partener strategic pentru dezvoltarea energetică durabilă a României și utilizarea surselor de energie de toate formele.



1.6 IDENTIFICAREA OBIECTIVELOR DE DEZVOLTARE SUSTENABILĂ

Obiectivele de dezvoltare durabilă adoptate de Națiunile Unite în anul 2015 au inclus 17 ținte concepute pentru a face față provocărilor majore cu care umanitatea se confruntă la nivel mondial.

Suntem una dintre cele mai mari companii de servicii energetice din România, iar zonele cheie unde avem un impact major sunt asociate în principal cu 5 din cele 17 obiective: educație de calitate, egalitate de gen, muncă decentă și creștere economică, consum și producție responsabile și energie curată și accesibilă.



OBIECTIVELE PE CARE LE SUSȚINEM:

4



EDUCAȚIE DE CALITATE

Accesul la educație de calitate generează efecte pozitive, pe termen lung, asupra societății. Contribuim la dezvoltarea de programe educaționale, la pregătirea pentru piața muncii, încurajarea inițiativei și inovației și la învățarea pe tot parcursul vieții prin oportunități de instruire și dezvoltare profesională pentru angajații noștri.

- Susținem comunitățile locale prin investiții în proiecte educaționale;
- Susținem noile talente;
- Dezvoltăm relația noastră cu angajații;

5



EGALITATE DE GEN

Egalitatea de gen este un principiu fundamental al societăților democratice dezvoltate, bazate pe drepturi și acces egal la resurse. Diferențele de gen nu ar trebui să influențeze în niciun fel accesul la funcții, mecanismul de salarizare sau să reprezinte o bază pentru tratamentul discriminatoriu al persoanelor. Adrem respectă demnitatea și calitatea vieții angajaților săi și implementează acest principiu la nivel de cultură organizațională.

- Ne dorim menținerea unui echilibru între numărul de femei și bărbați angajați ;
- Susținem angajarea femeilor în structurile de conducere;

7



ENERGIE CURATĂ ȘI ACCESIBILĂ

Prin încurajarea energiei regenerabile și a inovației în domeniu, compania noastră își menține progresul tehnologic și, în același timp, atenuează efectele schimbărilor climatice.

- Ofertă de servicii diversificată, inclusiv promovarea surselor de energie regenerabilă;
- Susținem progresul tehnologic și investițiile ;

8



CONDIȚII DE MUNCĂ DECENTE ȘI CREȘTERE ECONOMICĂ

Promovarea unei creșteri economice susținute, deschise și sustenabile, a ocupării depline și productive a forței de muncă și condiții de muncă decente pentru toți.

- Etică și responsabilitate;
- Guvernanță corporativă;
- Susținem dezvoltarea angajaților;

12



CONSUM ȘI PRODUCȚIE RESPONSABILĂ

Interacțiunea cu mediul înconjurător este de o mare importanță pentru poziția pe care ne-o asumăm în societate astfel că, respectăm normele de protecție ale mediului înconjurător și stabilim tipare sustenabile de consum.

- Ne implicăm activ în reducerea amprentei asupra mediului;



“Adrem înseamnă industrie, energie și inovație de 26 de ani.

O istorie cu care ne mândrim și pe care o scriem în continuare cu pasiune și responsabilitate față de angajați, parteneri și industrie.”

Corneliu Bodea, CEO Adrem

ORICE VIS ESTE O IDEE

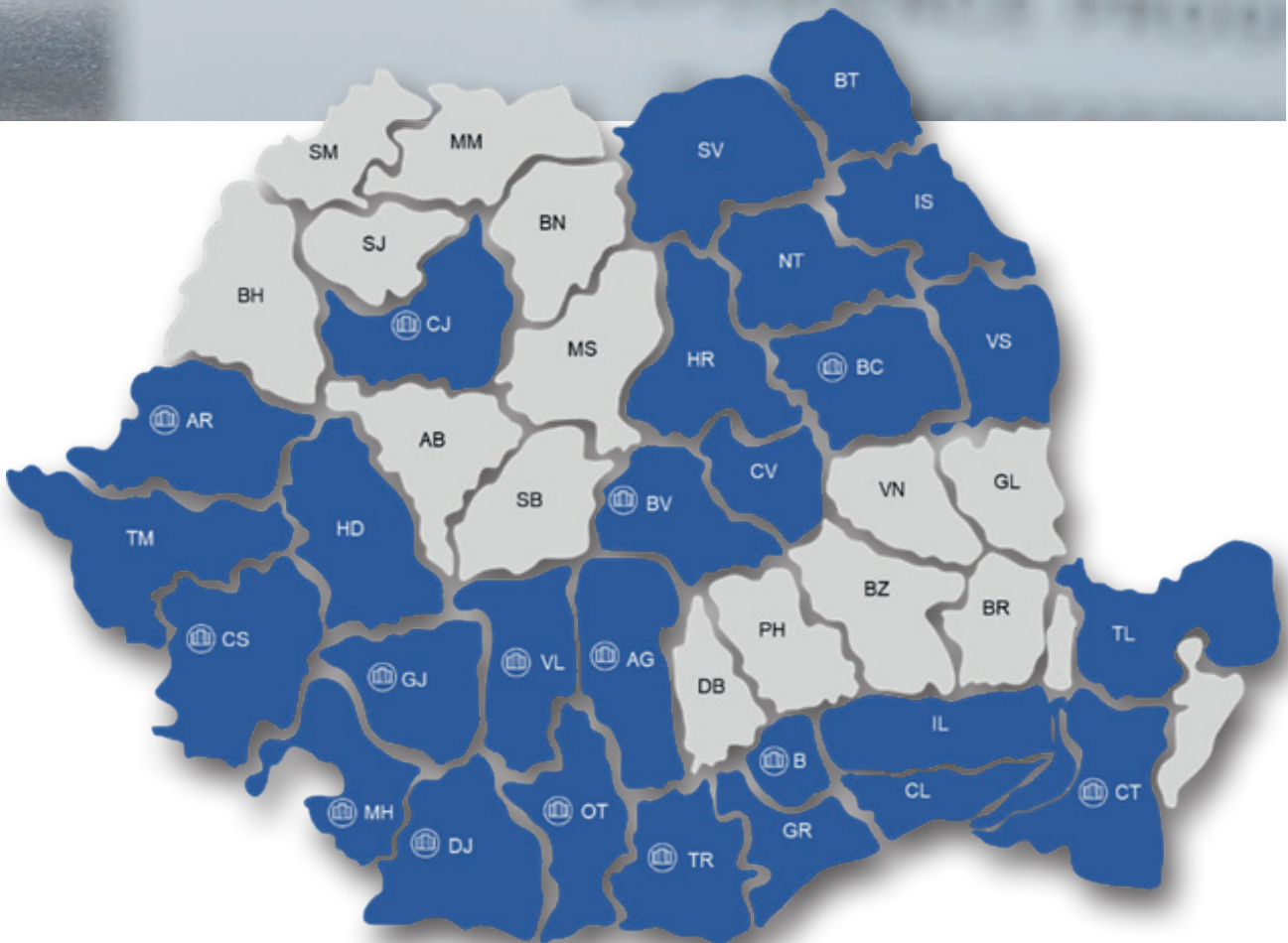
SUNTEM ÎN PRIMUL RÂND UN FURNIZOR DE SOLUȚII, O ECHIPĂ DE EXPERTI ÎN INGINERIE, AUTOMATICĂ, ENERGETICĂ ȘI NU NUMAI. CREDEM CĂ ORICE ESTE REALIZABIL ȘI OFERIM SOLUȚII INOVATOARE ȘI PROFITABILE CHIAȘI PENTRU CELE MAI VIZIONARE IDEI.

2.1 DESPRE NOI

Grupul Adrem este, în prezent, cel mai mare grup de companii private românești de servicii energetice și singurul care colaborează cu toți operatorii principali de distribuție de energie din țară. Aproximativ 1.000 de angajați ne ajută să oferim produse, servicii și soluții dedicate domeniului energetic în toată România. Am început în 1992, ca o afacere de familie fondată de frații Adrian și Corneliu Bodea, care au înțeles că industria românească avea nevoie de inovație tehnologică. Adrem pune accentul pe dezvoltarea „in house” de soluții și produse noi, adaptate la nevoile clienților, iar aceste inovații au condus în timp la extinderea portofoliului și a companiei. În prezent, Grupul Adrem are 14 sedii în întreaga țară, oferindu-și serviciile în 27 de județe.

2. GRUPUL NOSTRU

GRI: 102-1, 102-2, 102-3, 102-4, 102-5, 102-6, 102-7, 102-8



Județele în care ne desfășurăm activitatea

2. GRUPUL NOSTRU

GRI: 102-1, 102-2, 102-3, 102-4, 102-5, 102-6, 102-7, 102-8

Grupul Adrem înglobează esența celor trei companii: **Adrem Invest**, **Adrem Engineering** și **Adrem Link**, fiecare companie fiind specializată în anumite servicii dedicate sectorului energetic.



Fondată în 1992, este prima dintre cele trei companii de sub umbrela Adrem. Astăzi, **Adrem Invest** oferă servicii energetice integrate atât în domeniul distribuției energiei electrice, a gazelor naturale, cât și a energiei obținute din surse regenerabile. Compania este specializată în servicii pentru rețelele de utilități - precum administrarea grupurilor de măsură, mentenanța infrastructurii electrice și operarea rețelelor de distribuție de energie.

În acest moment, **Adrem Invest** este cel mai mare furnizor de astfel de servicii din România.



S-a format în 2016 și este urmașul companiei independente care s-a dezvoltat din divizia de SCADA și Automatizări a Adrem Invest. Compania a devenit un lider pe piața locală de automatizări industriale, rezultatul a 15 ani de cercetare, dezvoltare și implementare de soluții SCADA și automatizări de proces. Odată cu extinderea portofoliului, **Adrem Engineering** a început să dezvolte și să implementeze soluții complete pentru infrastructură energetică, de la lucrări de antreprenoriat general și până la echipamente dezvoltate în cadrul companiei.



Cea mai nouă companie a Grupului Adrem, promovează începând din luna mai 2016 soluții de eficiență energetică, optimizare operațională, automatizare și control, servicii care sunt dedicate atât marilor consumatori de energie cât și segmentului rezidențial. Pentru că este o companie orientată spre nevoile clientului, în perioada următoare strategia și focusul **Adrem Link** se vor îndrepta spre dezvoltarea de servicii și produse pentru consumatorii de energie (B2C).

Performanța noastră financiară este o reprezentare exactă a sănătății financiare a companiei. Ne străduim să rămânem un partener de afaceri puternic, pentru că astfel putem continua să fim un cetățean activ al comunității noastre, a cărei bunăstare o susținem. Afacerea noastră s-a dezvoltat de la an la an (cifra de afaceri în creștere cu 37%), astfel principalii indicatori financiari ai Grupului sunt:

[RON]	2017	2018
Cifra de afaceri	140.372.613	192.486.062
Contribuția fiscală	30.873.118	34.423.663
Investiții	2.798.506	2.901.455

Creșterea economică se datorează dezvoltării activității Grupului prin semnarea de noi contracte și extinderea prin deschiderea unor noi sedii în mai multe zone din țară. De asemenea, odată cu extinderea afacerii, la sfârșitul anului 2018 societatea s-a implicat activ în recrutarea de noi profesioniști.

2. GRUPUL NOSTRU

GRI: 102-1, 102-2, 102-3, 102-4, 102-5, 102-6, 102-7, 102-8

2.2 OBIECTIVE STRATEGICE LA NIVEL DE GRUP

Obiectivele noastre la nivel de Grup sunt următoarele:

- Creșterea bazei de clienți pentru servicii energetice, adăugând în portofoliu toți distribuitorii de energie, cu o creștere a cifrei de afaceri;
- Lansarea structurii de servicii destinate consumatorilor finali de energie;
- Dezvoltarea resursei umane din cadrul companiei.

Obiective la nivelul fiecărei companii:



- Recertificarea sistemului de management integrat;
- Crearea unei rețele de parteneri la nivelul întregii țări – minim 2 parteneri la nivelul distribuitorilor;
- Menținerea satisfacției clienților la min. 80% (min. 8 conform metodologie ANRE);



- Pătrunderea pe piețele externe și încheierea a minim un contract extern;
- Definitivarea și documentarea proceselor din cadrul Direcției Tehnice ;
- Menținerea sistemului de monitorizare/măsurare a satisfacției clienților (minim 8 conform metodologiei ANRE);
- Recertificarea sistemului de management integrat;

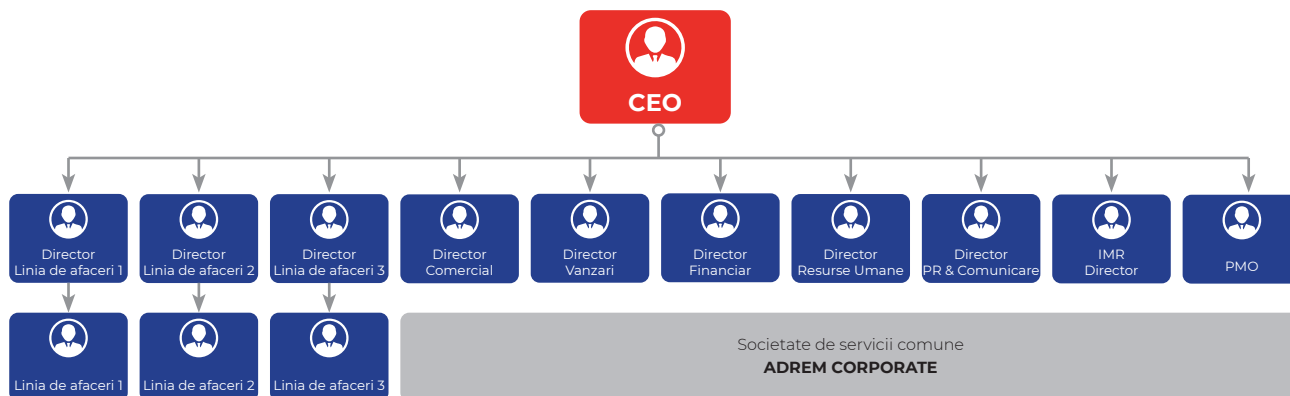


- Dezvoltarea de servicii și produse pentru consumatorii de energie (BC);
- Creșterea portofoliului de clienți și menținerea clienților actuali;
- Optimizarea soluțiilor de eficiență energetică;
- Redefinirea obiectivelor de afaceri;
- Realizarea indicatorilor financiari: profit brut 10 % din cifra de afaceri; cash-flow operațional pozitiv ;
- Dezvoltarea resurselor umane din cadrul companiei;

2. GRUPUL NOSTRU

GRI: 102-1, 102-2, 102-3, 102-4, 102-5, 102-6, 102-7, 102-8

2.3 GUVERNANȚĂ CORPORATIVĂ



Corpul de conducere al Grupului Adrem este administratorul prin reprezentantul permanent, acesta ocupând și funcția de CEO. Administratorul și reprezentantul permanent sunt numiți prin Hotărârea Adunării Asociaților.

Responsabilitățile la nivel de CEO sunt:

- Stabilește direcțiile principale de dezvoltare a companiilor;
- Aprobă bugetele anuale;
- Evaluează rapoartele și deciziile Directorilor de Business Line și Directorilor de Direcții.

La nivelul fiecărei companii există o echipă de Management, formată din directorul de Business Line și directorii de Direcție. Directorii de Direcție reprezintă corpul de conducere operativ, cu abilități în domeniile financiar, al operațiunilor și al proceselor interne, al resurselor umane, al marketing-ului, al vânzărilor și dezvoltării.

Administratorul delegă competențe către Directorii de Business Line și Directorii de Direcții. Echipa de Management este coordonată de CEO, acționează drept “mâna sa dreaptă”, și are un rol consultativ în procesul decizional al CEO.

PRINCIPIILE GUVERNANȚEI CORPORATIVE

CONDUCERE

CEO conduce compania în vederea îndeplinirii scopului de afaceri pe termen scurt și lung.

CAPACITATE

Echipa de Management deține un mix adecvat de competențe, experiență și independență și permite membrilor să-și îndeplinească sarcinile și responsabilitățile în mod eficient.

RESPONSABILITATE

Administratorul informează periodic asociații și alte părți interesate cu privire la performanța Grupului în atingerea obiectivelor sale de afaceri și îndeplinirea responsabilităților sale.

SUSTENABILITATE

Compania urmează un model de business etic pe care îl împărtășește cu toate părțile interesate.

INTEGRITATE

Administratorul și echipa de Management conduc compania să își desfășoare afacerile într-o manieră echitabilă și transparentă, care rezistă controlului părților interesate.



PENTRU CĂ SUCCESUL NOSTRU DEPINDE DE REPUTAȚIA PE CARE NE-O CREĂM, ESTE FOARTE IMPORTANT SĂ ACȚIONĂM ÎN FIECARE MOMENT CU INTEGRITATE, RIGUROZITATE ȘI RESPECT PENTRU CĂ SUNTEM CU TOȚII **AMBASADORI AI COMPANIEI ADREM.**

3.1 VALORILE NOASTRE

Rigoare

Răspundem “la obiect” nevoilor clienților noștri - în conformitate cu semnificația denumirii noastre în limba latină “ad-rem” – furnizând servicii și soluții la cheie. Succesul unui proiect depinde de atenția la detalii, iar fiecare pas pe care îl facem este supus unei examinări amănunțite.

Respect

Respectul este o valoare fundamentală într-un mediu de afaceri competitiv. La Adrem, ne ghidează respectul în interiorul companiei, în interacțiunile cu publicul, dar și în orice acțiune cu partenerii noștri.

Implicare

Fiecare proiect este dezvoltat cu dăruire și implicare - de la consultanță până la implementare și mentenanță.

Ambiție

Perseverența și ambiția definesc metodele de lucru ale Adrem. Suntem consecvenți în atingerea obiectivelor noastre, stabilim obiective ambițioase și credem că acesta este unul dintre motivele succesului nostru.

Responsabilitate

Știm că fiecare acțiune în numele Adrem are un efect direct asupra reputației companiei pe piață sau a relațiilor pe care le stabilim cu clienții, furnizorii sau partenerii noștri.

Din acest motiv, cerem colegilor să aibă simțul unei responsabilități implicite indiferent de acțiunile pe care le întreprind și să trateze riguros toate proiectele care îi implică.

Respectarea termenelor limită, lucrul la cele mai înalte standarde în mod permanent și asumarea greșelilor sunt componentele pe care le înțelegem prin responsabilitate.

3. ETICĂ ȘI RESPONSABILITATE

GRI: 102-11, 102-15, 102-16

3.2 CODUL DE CONDUITĂ ȘI ETICĂ

Codul de conduită și etică este un ghid care recomandă standarde pentru comportament etic în mediul profesional, valori și principii pe care ne așteptăm ca angajații să le respecte în relația cu ceilalți colegi, cu partenerii de afaceri, inclusiv clienți și autorități publice, societatea civilă și mass-media. Am luat măsuri de anti-corupție și etică în afaceri printr-un "Cod de conduită" publicat și comunicat angajaților la începutul fiecărui an.

Corneliu Bodea, CEO-ul companiei, împreună cu echipa de comunicare organizează un roadshow prin toată țara, pentru a fi aproape de toți angajații și a le transmite direct viziunea, misiunea, valorile, codul de conduită și obiectivele strategice ale companiei. În perioada 2017-2018, nu au fost raportate cazuri de mită sau incidente de corupție în legătură cu angajații săi sau în interiorul Grupului. Mita și corupția au fost întotdeauna și vor continua să fie un subiect de atenție în contextul oricărei activități comerciale. Conformarea cu legislația și reglementările aplicabile este la fel de importantă pentru Grup ca și aplicarea standardelor morale și etice.

Așteptările conducerii Grupului sunt ca fiecare dintre companiile sale, precum și fiecare angajat să respecte întotdeauna legea, să acționeze în linie cu valorile Grupului, să nu solicite sau să accepte cadouri sau diverse avantaje și să nu se implice în acte de corupție.

Toate relațiile profesionale trebuie să se bazeze pe principiul bunei credințe, al comportamentului civilizată și al respectului reciproc. Clienții trebuie să fie tratați cu respect, indiferent de context. Ne așteptăm ca toți angajații să dovedească loialitate, responsabilitate, integritate și profesionalism. Indiferent de divizia în care lucrează, angajații trebuie să își îmbunătățească în permanență abilitățile și să nu facă rabat de la calitate.

3.3 CERTIFICĂRI

Datorită preocupării companiei față de angajați, clienți și mediu, am implementat un sistem integrat de management, susținut de certificările emise de Lloyd's Register Quality Assurance pentru Sistemul de Management al Calității - ISO 9001, Sistemul de Management de Mediu - ISO 14001 și Sistemul de Management al Sănătății, Securității Ocupaționale - OHSAS 18001 și SR ISO / IEC 27001 - Tehnologia Informației.



Autorizatii si avize

Aviz BRML montare

Aviz BRML reparare

LIAE

LVM

Licență ANRSC

Autorizații de laborator ISC

Atestate/autorizații ANRE

Auditor Energetic

PDIB, EDIB

C1A, C2A

B

E2

F

Certificări ISO

SR EN ISO 9001: 2015

SR EN ISO 14001: 2015

SR EN ISO / IEC 27001

OHSAS 18001: 2008



Autorizatii si avize

Furnizor Feroviar

AFER

Atestate/autorizații ANRE

C1B

ET

E1, E2

Certificări ISO

SR EN ISO 9001: 2015

SR EN ISO 14001: 2015

SR EN ISO / IEC 27001

OHSAS 18001: 2008

4. PERFORMANȚELE NOASTRE

GRI: 102-9, 102-10, 102-15, 201-1, 308-1, 308-2, 414-1, 414-2



ORICE OBSTACOL E O TREAPTĂ

AVEM ATÂT EXPERIENȚĂ CÂT ȘI CUNOȘTINȚELE NECESARE PENTRU DEZVOLTAREA ȘI IMPLEMENTAREA TEHNOLOGIILOR DE ULTIMĂ ORĂ ÎN PROIECTELE PARTENERILOR NOȘTRI. TRANSFORMĂM ASTFEL ORICE OBSTACOL ÎNTR-O TREAPTĂ PE SCARA PROGRESULUI TEHNOLOGIC.

8



MUNCĂ DECENTĂ ȘI
CREȘTERE ECONOMICĂ

12



CONSUM ȘI PRODUCȚIE
RESPONSABILĂ

4.1 SERVICIILE NOASTRE ȘI LANȚUL DE APROVIZIONARE

**ADREM
INVEST**

**ADREM
ENGINEERIG**

**ADREM
LINK**

Servicii pentru rețele de utilități

Citire contoare, administrare grupuri de măsură, mentenanța infrastructurii electrice și operarea rețelilor de distribuție de energie

Soluții pentru infrastructură energetică

De la lucrări complexe de antreprenariat general la echipamente dezvoltate în cadrul companiei

Soluții conectate pentru consumatorii de energie

Soluții în eficiență energetică, vizibilitate & informare, optimizare operațională, automatizare și control, dedicate atât marilor consumatori de energie, cât și segmentului rezidențial

4. PERFORMANȚELE NOASTRE

GRI: 102-9, 102-10, 102-15, 201-1, 308-1, 308-2, 414-1, 414-2

ADREM INVEST

La scurt timp după înființare, Adrem Invest a devenit un furnizor important de soluții inovatoare de vidare a oțelului lichid pentru industria metalurgică. Ulterior și-a creat o divizie proprie de SCADA și automatizări, care a crescut într-o companie de sine stătătoare în cadrul Grupului, iar Adrem Invest s-a specializat în rețelele de utilități. Din anul 2008, Adrem Invest și-a mărit portofoliul și furnizează servicii de citire contoare pentru mai mult de 1,4 milioane de

consumatori casnici și mici agenți economici. În acest moment, Adrem Invest este cel mai mare furnizor de servicii de administrare grupuri de măsură și citire contoare din România, fiind implicat în toate proiectele pilot de contorizare inteligentă aflate în derulare în țară. Compania își propune să devină lider pe piața serviciilor energetice din România și să crească gradul de eficiență energetică în proiectele clienților și partenerilor săi.

PRIN ACTIVITATEA SA, ADREM INVEST ARE IMPACT ASUPRA
1,4 MILIOANE DE UTILIZATORI ÎN 7 JUDEȚE

Adrem Invest oferă următoarele servicii:

- Citirea contoarelor;
- Contorizare inteligentă;
- Administrare grupuri de măsură;
- Mentenanță și lucrări pentru ;
- infrastructura electrică;
- Analiză și control date - monitorizare operațională;
- Laborator de verificări metrologice - contoare electrice;
- Atelier reparare contoare;
- Laborator încercări și analize electrice;
- Servicii de operare a rețelelor de distribuție energie;
- Dispecerat.

Calitatea serviciilor prestate, pasiunea și performanța echipelor care au creat și implementat produsele, serviciile și soluțiile clienților noștri sunt doar câteva dintre atuurile care au făcut din Adrem Invest un partener de încredere. Obiectivul nostru este de a oferi calitate în toate proiectele pe care le realizăm.

Industria în care Adrem Invest operează sunt:

ENERGIE ELECTRICĂ



APĂ ȘI CANALIZARE



PETROL ȘI GAZE



TERMOFICARE



CONSTRUCȚII



PRODUCȚIE INDUSTRIALĂ



TRANSPORT ELECTRIFICAT



4. PERFORMANȚELE NOASTRE

GRI: 102-9, 102-10, 102-15, 201-1, 308-1, 308-2, 414-1, 414-2

ADREM INVEST

CONTORIZARE INTELIGENTĂ

Adrem Invest își propune să promoveze contorizarea inteligentă în România. Pentru a face acest lucru, livrăm soluții personalizate clienților noștri și investim constant în expertiza personalului nostru pentru implementarea serviciilor de contorizare inteligentă.

Pentru a contribui la creșterea eficienței serviciilor furnizate de operatorii de distribuție a energiei electrice, Adrem Invest a încheiat parteneriate strategice cu furnizorii de sisteme Advanced Metering Management și furnizorii de contoare inteligente.

Adrem este parte a unui plan amplu de implementare și dezvoltare a sistemului de contorizare inteligentă în zona Moldovei.

În prezent, s-a reușit instalarea de contoare inteligente pentru 250.000 de consumatori casnici. Adrem Invest furnizează și servicii post-instalare într-un concept integrat de Centru Operațional de Implementare (Deployment Operations Center), dispecerat ce asigură conexiuni în timp real cu furnizorii de tehnologie, echipele din teren și beneficiarii.

EFICIENTIZAREA SERVICIULUI DE CITIRE A CONTOARELOR

Scopul nostru este creșterea eficienței procesului de citirea contoarelor, un serviciu pe care l-am îmbunătățit în mod constant în 6 ani de colaborare cu partenerul nostru principal.

Compania noastră investește în dezvoltarea și îmbunătățirea continuă a sistemului complet automatizat existent - myAvis - care elimină utilizarea hârtiei din procesul de citirea contorului. Informațiile sunt introduse în dispozitivul mobil, procesate și trimise partenerilor noștri în scopul facturării.



ADREM ENGINEERING

Compania Adrem Engineering își propune să devină principalul furnizor de soluții pentru infrastructură energetică din România și un jucător important în regiune. Combinația de competențe și resurse necesare pentru implementarea serviciilor complexe, a know-how-ului tehnologic și a echipamentelor de înaltă per-

formanță fiabile este cheia succesului nostru. Indiferent dacă este proiectarea, implementarea sau adăugarea unei noi funcții, schimbarea unui întreg sistem, migrarea la un sistem nou sau prima instalare a unui sistem SCADA - avem soluția optimă pentru a satisface nevoile clienților noștri.

Portofoliul de produse al societății este adaptat la conceptul de „Eficiență Energetică prin Tehnologie” fiind structurat pe următoarele domenii:

Antreprenariat General Energetic

- Project management;
- Lucrări de construcții, de cablare și de instalare;
- Dezvoltarea și integrarea sistemelor automatizate de comandă-control;
- Dezvoltarea și montarea echipamentelor, punerea în funcțiune a instalațiilor și sistemelor;
- Instruire/ formare;
- Service și mentenanță;
- Evaluarea tehnică și comercială a soluțiilor pentru echipamente și energie;
- Configurarea raportului de management.

Inginerie

- Configurarea și punerea în funcțiune a sistemelor de protecție, automatizare și control pentru instalațiile de energie electrică (stații, linii, instalații);
- Programare PLC, SCADA, HMI;
- Configurarea și proiectarea sistemelor de automatizare a proceselor și rețelelor de utilități (gaze naturale, apă, încălzire urbană);
- Dezvoltarea software-ului de colectarea datelor;
- Dezvoltarea de interfețe cu alte aplicații conexe.

Proiectare

- Studii de fezabilitate;
- Memorii tehnice justificative;
- Proiecte Tehnice, Detalii de Execuție , As-built;
- Consultanță tehnică și economică pentru proiecte energetice;
- Proiectare sisteme de automatizări și control al instalațiilor electro-energetice (stații, linii, centrale);
- Proiectare sisteme de automatizări de proces și rețele de utilități (gaz, apă, termoficare);
- Proiectare stații electrice.

Rețele Energetice Inteligente

- Sistem Avansat de Management al Distribuției (ADMS);
- Sistem de Management al Întreruperilor (OMS);
- Sistem de Management Date Contoare (MDM);
- Sistem de Management Inteligent al Activelor (AMS);
- Infrastructură Avansată De Contorizare Inteligentă (AMI).

4. PERFORMANȚELE NOASTRE

GRI: 102-9, 102-10, 102-15, 201-1, 308-1, 308-2, 414-1, 414-2

ADREM ENGINEERING

Adrem Engineering înțelege nevoile clienților săi și propune soluții personalizate pentru industriile în care își desfășoară activitatea:



ENERGIE
ELECTRICĂ



TERMOFICARE



ANTREPRENORIAT
GENERAL



APĂ ȘI
CANALIZARE



CONSTRUCȚII



PETROL
ȘI GAZE



PRODUȚIE
INDUSTRIALĂ

SISTEMUL SCADA

Adrem Engineering este lider pe piața sistemelor SCADA, avantajul colaborării cu echipele noastre constând în integrarea perfectă a echipamentelor și realizarea unor proiecte personalizate până la cel mai mic detaliu. SCADA este prescurtarea pentru Monitorizare, Control și Achiziții de Date (Supervisory Control And Data Acquisition) și se referă la un centru de comandă care monitorizează și controlează un întreg spațiu de producție. Funcțiile de control ale centrului de comandă sunt de cele mai multe ori restrânse la funcții decizionale sau funcții de administrare generală. Automatizările SCADA sunt folosite pentru monitorizarea sau controlul proceselor chimice, fizice sau de transport.

Printre principalele beneficii ale sistemului SCADA Adrem se numără:

- Asigurarea unei disponibilități ridicate a rețelei și creșterea veniturilor;
- Luarea deciziilor operaționale în timp real;
- Creșterea siguranței angajaților și a echipamentelor;
- Reducerea costurilor de inginerie, a timpilor și riscurilor;
- Optimizarea resurselor umane și a activelor;
- Creșterea calității serviciilor prin prevenirea erorilor;
- Creșterea eficienței operatorilor;
- Libertatea oferită operatorilor prin soluțiile de mobilitate.

Aplicațiile multiple ale sistemelor SCADA dezvoltate și implementate de către Adrem:

- Electricitate, gaz, apă și termoficare;
- Centrale de tratare ape reziduale și rețele de canalizare;
- Rețele de comunicații;
- Aplicații industriale, precum managementul și gestiunea energiei;
- Aplicații de infrastructură transporturi (tunele, instalații electrice pentru transportul electrificat).



4. PERFORMANȚELE NOASTRE

GRI: 102-9, 102-10, 102-15, 201-1, 308-1, 308-2, 414-1, 414-2

ADREM LINK

Adrem Link are ca obiectiv principal siguranța și confortul consumatorilor finali, prin dezvoltarea de produse și soluții de eficientizare și consum inteligent de energie.

Compania promovează soluții în eficiența energetică, vizibilitate & informare, optimizare operațională, automatizare & control. Orientat strategic către Internet of Things, arhitecturi Cloud și modele "as a Service", Adrem Link își propune să devină un lider de opinie în asimilarea noilor tehnologii în România și să ofere clienților săi posibilitatea unui consum de energie eficient datorită operațiunilor optimizate și vizibilității asupra proceselor.

Compania are în portofoliu servicii, soluții și produse structurate pe următoarele direcții:

- Management energetic orașe inteligente;
- Sistem integrat de management al energiei;
- Stații încărcare vehicule electrice;
- Soluții de iluminat inteligent;
- Sistemul de management al clădirilor;
- Servicii manager energetic;
- Servicii de audit energetic;
- Servicii de mentenanță a infrastructurii de utilizare.

Industria pe care le acoperă serviciile oferite de Adrem Link sunt:



PETROL
ȘI GAZE



RETAIL



PRODUCȚIE
ALIMENTARĂ



IMOBILIARE



CENTRE
LOGISTICE



ENERGIE
ELECTRICĂ



MATERIALE
CONSTRUCȚII



ADMINISTRAȚII
LOCALE



IND. CHIMICĂ
FARMACEUTICĂ
ȘI COSMETICĂ



CONSTRUCȚII
MAȘINI, UTILAJE
ȘI ECHIPAMENTE



METALURGIE
SIDELURGIE

4. PERFORMANȚELE NOASTRE

GRI: 102-9, 102-10, 102-15, 201-1, 308-1, 308-2, 414-1, 414-2

ADREM LINK

EFICIENȚĂ ENERGETICĂ

Prin realizarea obiectivului nostru de lider pe piața serviciilor energetice din România, dorim să stimulăm eficiența energetică în proiectele clienților și ale partenerilor noștri și să creștem sustenabilitatea acestora.

Soluția de eficiență energetică este o soluție completă de gestionare a proceselor, menită să optimizeze utilizarea și costurile energetice, să îmbunătățească performanța, confortul și siguranța și să livreze servicii neîntrerupte, totul în timp ce mediul înconjurător este respectat.

Adrem Link a observat că se poate obține o reducere a consumului de energie electrică cu 10% până la 30%. Economisirea energiei reduce în mod clar costurile și poluarea. Programele

cuprinzătoare de management al energiei, implementate de Adrem Link, se concentrează pe urmărirea performanței și responsabilizarea clienților pentru a le permite să ia decizii prompte și eficiente. Adrem Link se concentrează pe două domenii majore pentru eficiența energetică: clădiri și facilități industriale.

Pentru clădiri, sistemele implementate permit managerilor acestor clădiri să diminueze costurile de energie și întreținere. Adrem Link oferă profesioniștilor din industrie, celor din finanțe și inginerie, controlul energetic inteligent de care au nevoie pentru a sprijini deciziile strategice și a stabili cele mai bune practici energetice.

BLUe ASSIST

Adrem Link a implementat cu succes conceptul Blue Assist ce oferă utilizatorilor rezidențiali și de birouri mici servicii de asistență tehnică în domeniile:

Electricitate, Gaze, Termice-Sanitare, Încălzire, Ventilație Aer Condiționat. Printr-un concept de locuință inteligentă, Adrem Link oferă soluții complete și integrate care permit clienților rezidenți să înțeleagă și să controleze consumul de energie, reducând astfel costurile.

Produce

- Pachetul de eficiență pentru încălzire ;
- Pachetul de eficiență energetică;
- Pachetul Home Control;
- Pachetul de supraveghere;
- Producția de energie solară pentru casă.

Servicii

- Consultanță;
- Instalare și Configurare ;
- Mentenanță;
- Asistență 24/7.

Beneficiile BLUe

- Îmbunătățirea comportamentului referitor la consumul de energie;
- Identificarea dispozitivelor energofage;
- Economii între 10% și 25%;
- Reducerea consumului în modul standby;
- Creșterea controlului și înțelegerea cheltuielilor;
- Măsurarea consumului aparatelor în timp real;
- Creșterea confortului;
- Implicarea și conexiunea la lumea tehnologiilor ecologice;
- Creșterea siguranței;
- Transformarea de la utilizator la "prosumer" pentru uz propriu și al altor persoane;
- Creșterea înțelegerii privind consumul de energie;
- Creșterea responsabilității - "schimbați lumea în bine";
- Programarea, gestionarea și controlul aparatelor prin telefoane inteligente.

ADREM

8



MUNCĂ DECENTĂ ȘI
CREȘTERE ECONOMICĂ

4.2 TEHNOLOGII NOI ȘI INVESTIȚII

În general, politica de a reinvesti întreg profitul în creșterea companiei, cu care Grupul Adrem a început încă de la înființare, a rămas valabilă. În ultimii 10 ani, am investit peste 15 milioane euro în proiecte precum: achiziția unui competitor în Elveția, construcția unei centrale de cogenerare pe biomasă la Suceava, achiziția de utilaje pentru activitatea de mentenanță, pregătirea personalului și infrastructura software pentru managementul forței de muncă și altele. În cadrul companiei Adrem Engineering au fost dezvoltate și implementate servicii de Asset Management și soluții de management ale rețelelor energetice inteligente.

ASSET MANAGEMENT

Începând din 2017, Adrem a fost primul furnizor de soluții pentru industria energetică care a demarat promovarea activă pe piața din România a aplicațiilor Asset Performance Management (APM), destinate operatorilor de rețele și infrastructură energetică. Scopul fundamental al soluțiilor APM este să ofere utilizatorilor, la nivelurile de management și de execuție, instrumentul informatic necesar pentru fundamentarea deciziilor de investiții și mentenanță, într-un domeniu în care exploatarea eficientă a activelor este fundamentul business-ului. Considerăm că implementarea în industrie a proceselor de lucru și a instrumentelor cu un înalt nivel de performanță în gestiunea activelor este la fel de importantă precum aspectele legate de implementarea unui sistem al calității, lucru recunoscut de organismul internațional de standardizare, prin adoptarea standardului ISO 55001:2017.

REȚELE ENERGETICE INTELIGENTE

Beneficiile implementării unei soluții de Management Inteligent al Activelor (AMS):

- Reduce considerabil perioadă întreruperilor neprogramate;
- Crește eficiența utilizării activelor;
- Reduce costurile de întreținere;
- Maximizează eficiența mentenanței;
- Crește indicii de profitabilitate al activelor și minimizează costul total al deținerii;
- Crește ciclul de viață și optimizează disponibilitatea echipamentelor;
- Reduce costurile de inventar;
- Asigură disponibilitatea pieselor de schimb;
- Îmbunătățește procesele de achiziție;
- Îmbunătățește utilizarea resurselor;
- Simplifică fluxul de lucru, reduce surplusul administrativ.

Beneficiile implementării unui Sistem de Management al Întreruperilor (OMS):

- Minimizarea duratei întreruperilor;
- Repunerea rapidă în funcțiune a rețelei prin identificarea locului apariției întreruperilor și prioritizarea intervențiilor;
- Reduce frecvența întreruperilor prin urmărirea statisticilor situațiilor de întrerupere ce ajută la planificarea lucrărilor de mentenanță și reparații;
- Contribuie la îmbunătățirea gradului de satisfacție al clienților;
- Reduce impactul financiar cauzat de întreruperile în alimentare;
- Contribuie la îmbunătățirea indicatorilor de performanță pentru serviciul de distribuție al energiei electrice;
- Contribuie la automatizarea sistemului de raportare către autoritățile reglementatoare;
- Îmbunătățirea relațiilor cu autoritățile reglementatoare și spațiul public prin furnizarea de informații precise și reducerea numărului de sesizări.

4. PERFORMANȚELE NOASTRE

GRI: 102-9, 102-10, 102-15, 201-1, 308-1, 308-2, 414-1, 414-2

ADREM

4.3 RELAȚIA CU PARTENERII DE AFACERI

Orientarea companiei este către client, astfel încurajăm angajații să aibă permanent o atitudine pro-client. Adrem își consolidează permanent poziția în domeniul în care activează prin produsele și serviciile pe care le oferim clienților noștri, adaptate nevoilor acestora și la cele mai înalte standarde. Demonstrând flexibilitate în satisfacerea acestor nevoi, căutăm să ne îmbunătățim constant tehnologiile și metodele.

Relația Adrem – Client trebuie să fie una reciproc avantajoasă, de aceea le solicităm constant clienților noștri feedback în ceea ce privește soluțiile, produsele și serviciile pe care le oferim pentru a putea evolua. Având o părere sinceră din partea clienților, ne putem îmbunătăți pe parcurs soluțiile, produsele și serviciile pe care le oferim pentru a beneficia de această relație atât noi cât și clienții noștri.

ORICE CLIENT E UN PARTENER

AM PORNIT CA O AFACERE DE FAMILIE ȘI AM CRESCUT PENTRU CĂ ADĂUGĂM FIECĂRUI PROIECT UN PLUS DE SERIOZITATE ȘI TOATĂ DETERMINAREA. NU NE CONSIDERĂM SIMPLI FURNIZORI, CI PARTENERI CARE URMĂRESC SUCCESUL PROIECTELOR LA FEL DE MULT CA ȘI BENEFICIARII LOR.

Compania noastră realizează că relația cu furnizorii este direct dependentă de cea pe care o construim cu clienții noștri mai departe.

De aceea, respectul reciproc este imperativ pentru relațiile de lungă durată cu furnizorii, ceea ce se va traduce în produse și servicii ireproșabile pentru clienți.

Printre clienții Grupului Adrem, se numără companii importante din domeniul energiei precum :

- Distribuție Energie Oltenia SA;
- Energobit SA;
- SDEE Transilvania Sud SA;
- SDEE Muntenia Nord SA;
- Delgaz Grid SA;
- E- Distribuție Dobrogea SA;
- CNTEE Transelectrica SA;
- Thermonet SA;
- IMMO Lodgia SRL;
- MSC Operational SA;
- Electroconstrucția Elecon SA.

Număr de furnizori	Adrem Invest	Adrem Engineering
2017	96	76
2018	136	72

Număr de clienți	Adrem Invest	Adrem Engineering	Adrem Link
2017	55	29	8
2018	69	29	58

ADREM

4.4 PERSPECTIVE ȘI DIRECȚII DE VIITOR

Principalele perspective de afaceri pe care ni le propunem pentru viitor sunt :

- Dezvoltarea serviciilor B2C în domeniul energetic și al eficienței energetice;
- Dezvoltarea proiectelor în zona de energie verde (contorizare inteligentă, instalare panouri fotovoltaice, stații de încărcare pentru autovehicule);
- Proiect pilot: Grupul Adrem plănuiește să înceapă instalarea sistemelor fotovoltaice prin programul "Casa Verde", lansat de Administrația Fondului de Mediu, un pas important în dezvoltarea orașelor inteligente;
- Investiția în cea mai tânără companie a noastră, Adrem Link, și în produsele și soluțiile dedicate consumatorilor finali, fie clienților industriali, municipalităților sau persoanelor fizice;
- Dezvoltarea resurselor umane din cadrul companiei.

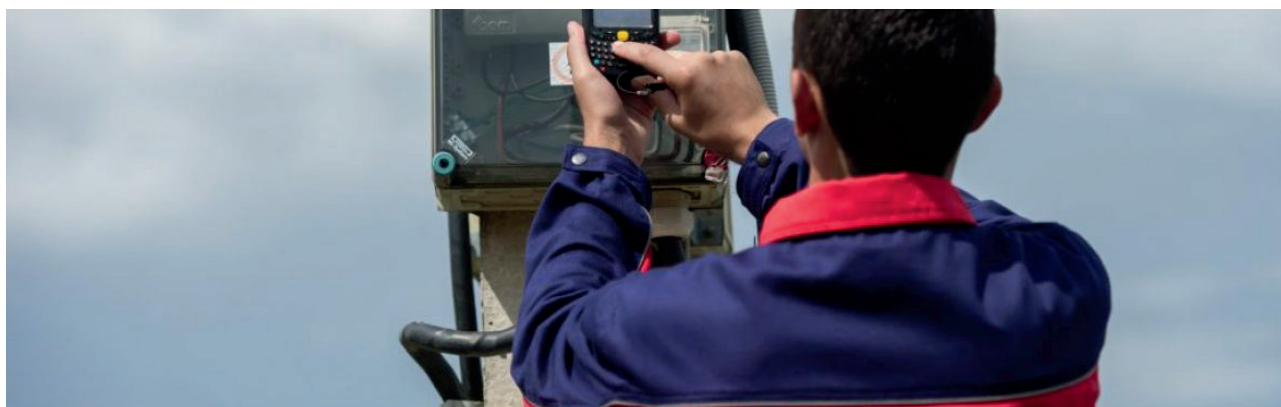
4.5 MONITORIZAREA PERFORMANȚEI

Prin implementarea cu succes a propriilor proiecte și prin monitorizarea obiectivă a performanței companiei ne dorim menținerea poziției de top pe piața serviciilor energetice din România.

Astfel, pentru activitatea de citire trebuie subliniată evoluția ascendentă a gradului de îndeplinire a parametrilor. Pentru activitatea de măsură, se monitorizează atât parametri calitativi cât și cantitativi.

Se monitorizează următoarele categorii de parametri:

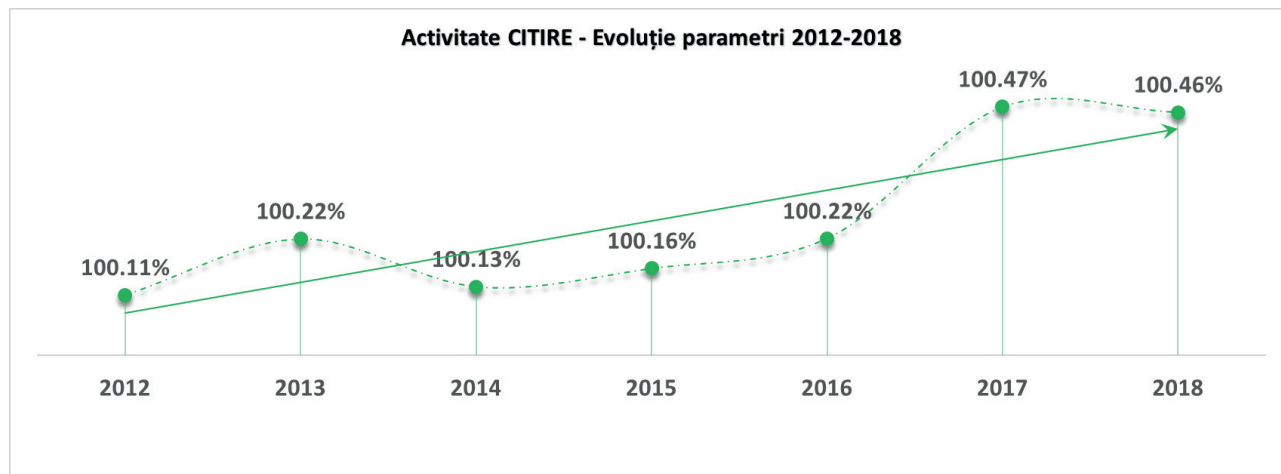
- Acuratețea citirilor verificate pe bază de eșantion de extrapolare;
- Acuratețea citirilor de regularizare;
- Acuratețea citirilor suplimentare;
- Îndeplinirea obligațiilor de periodicitate a citirii;
- Respectarea termenului privind răspunsul la verificări;
- Acuratețea anomaliilor înregistrate;
- Acuratețea anomaliilor 34 (lipsă acces) înregistrate;
- Acuratețe poze;
- Nesesizarea clienților lipsă din baza de date;
- Nesesizarea clienților alocați eronat;
- Nesesizarea contorilor vizibil defecti.



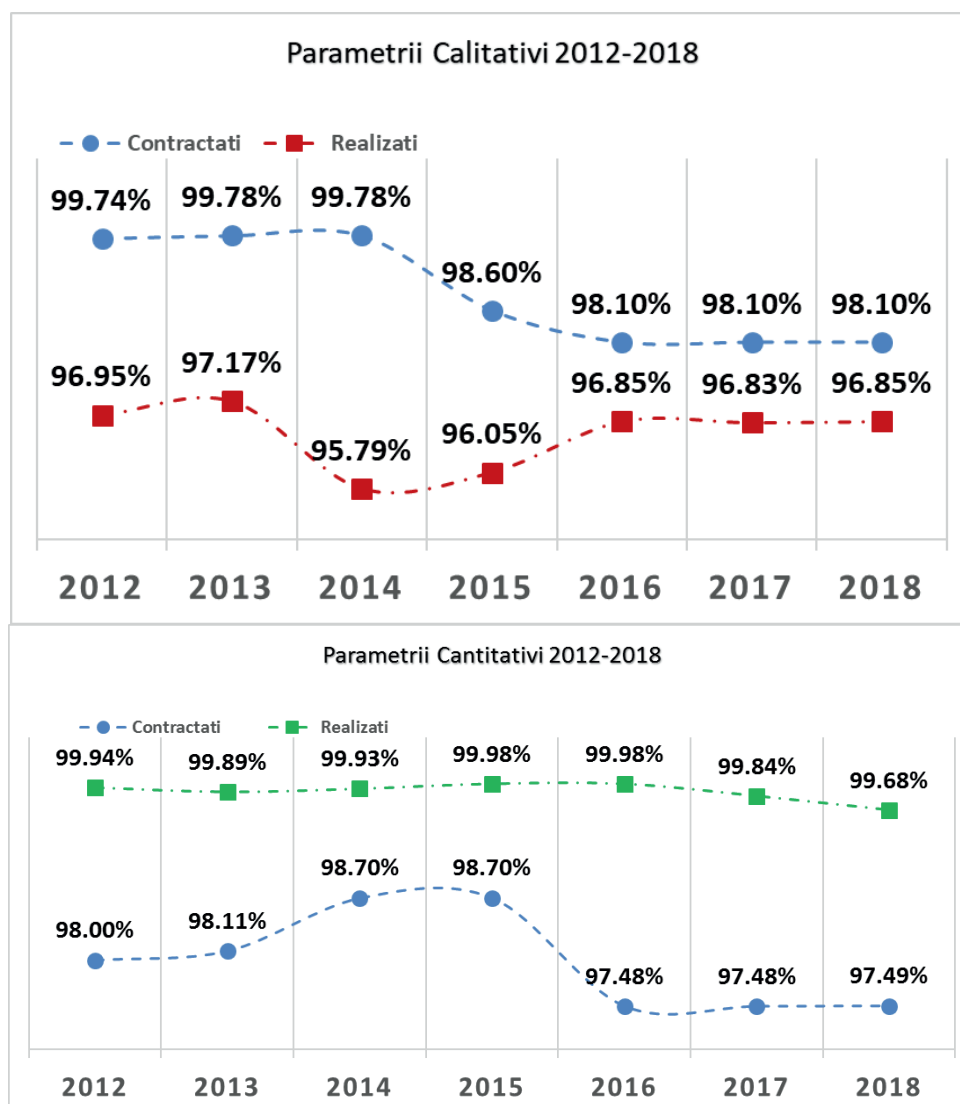
4. PERFORMANȚELE NOASTRE

GRI: 102-9, 102-10, 102-15, 201-1, 308-1, 308-2, 414-1, 414-2

ADREM



Din punct de vedere a indicatorilor calitativi, o tendință clară ascendentă a performanței noastre este vizibilă în perioada analizată între 2012 și 2018. Mai mult, gradul de realizare a obiectivelor stipulate nu a fost niciodată sub 100%, ceea ce ne motivează să continuăm activitățile noastre cu aceeași ambiție.



5. OAMENII NOȘTRI

GRI: 102-41, 401-3, 402-1, 403-1, 403-7, 403-9, 403-10, 404-1, 404-2, 405-1, 405-2, 407-1



8



MUNCĂ DECENTĂ ȘI
CREȘTERE ECONOMICĂ

5.1 RELAȚIA NOASTRĂ CU ANGAJAȚII

Grupul Adrem crede în loialitatea, integritatea, motivația, abilitățile și spiritul de inițiativă al angajaților săi. Prioritatea în relația cu angajații este aceea de a clădi și asigura un mediu de lucru sănătos și sigur, caracterizat de condiții care stimulează dezvoltarea abilităților profesionale și simțul răspunderii și care respectă bineînțeles normele de muncă. Dorim și încurajăm schimbul de cunoștințe, crearea unor parteneriate de muncă stabile și capacitatea de a inova în mod constant.

Angajații noștri au background-uri culturale și profesionale diferite, care împreună contribuie la dezvoltarea atât a companiei cât și a personalului.

Adrem Invest	2017	2018
Număr de angajați la sfârșitul anului	800	997
Număr de angajați noi	158	410
Fluctuație de personal	14%	19%

Adrem Engineering	2017	2018
Număr de angajați la sfârșitul anului	87	92
Număr de angajați noi	20	30
Fluctuație de personal	14%	26%

5. OAMENII NOȘTRI

GRI: 102-41, 401-3, 402-1, 403-1, 403-7, 403-9, 403-10, 404-1, 404-2, 405-1, 405-2, 407-1

„Lucrul cu oamenii mă motivează cel mai mult și mă alimentează cu energie și pasiune.

Vreau să mă implic mai mult în dezvoltarea oamenilor, a antreprenorilor și în educația tinerilor specialiști.

Sunt de părere că prin valorificarea ideilor și prețuirea oamenilor putem inova și aduce o îmbunătățire semnificativă comunității în care trăim.”

Corneliu Bodea, CEO Grup Adrem

5



EGALITATE DE GEN

DIVERSITATE ȘI INCLUZIUNE

Echipa Adrem e alcătuită din oameni cu background-uri profesionale și culturale diferite, fiindcă noi prețuim diversitatea și credem că numai așa putem învăța unii de la ceilalți. Ne place munca de echipă, dar credem și în responsabilitatea individuală, adică în faptul că fiecare dintre noi este stăpân pe proiectele și sarcinile sale.

Un principiu fundamental pentru noi este eliminarea totală a oricărui fel de discriminare și hărțuire pe criterii etnice, rasiale, sexuale, politice, religioase sau de oricare altă natură în procesele de angajare și promovare. Astfel de abuzuri trebuie denunțate departamentului de Resurse Umane sau conducerii Grupului Adrem.

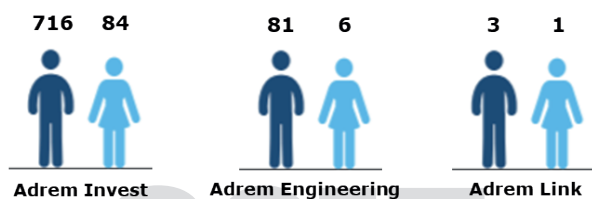
În cadrul Adrem Invest numărul de angajați la sfârșit de an a crescut în 2018 față de 2017 cu 25%, iar numărul femeilor angajate a fost în creștere cu 61%. Grupul își dorește menținerea unui echilibru între numărul de femei și bărbați angajați, însă această pondere este influențată și de profilul activităților.

Un număr important de femei sunt angajate în structurile de conducere, reprezentând 22% din totalul angajaților în poziții de conducere, iar numărul acestora s-a dublat în cadrul Adrem Invest în anul 2018.

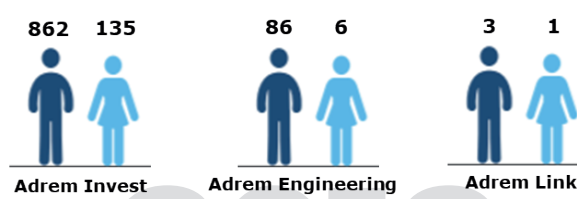
5. OAMENII NOȘTRI

GRI: 102-41, 401-3, 402-1, 403-1, 403-7, 403-9, 403-10, 404-1, 404-2, 405-1, 405-2, 407-1

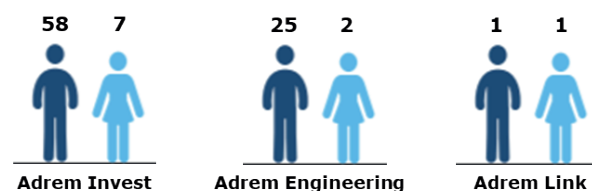
Distribuția pe sexe a personalului calificat



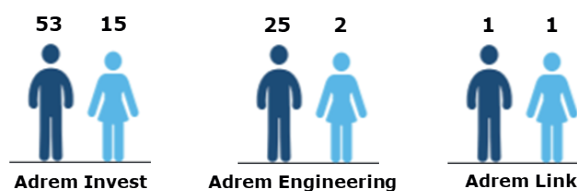
Distribuția pe sexe a personalului calificat



Distribuția pe sexe a personalului de management

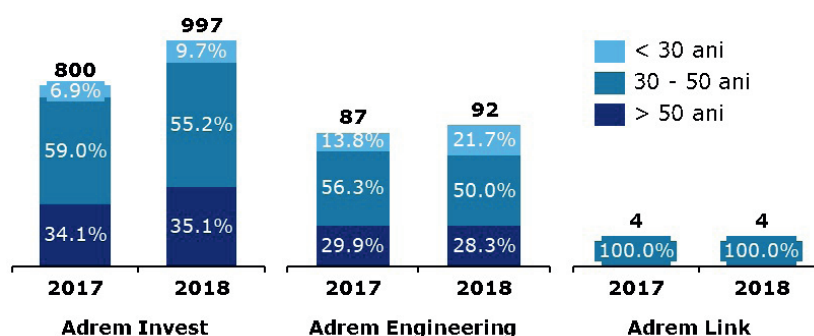


Distribuția pe sexe a personalului de management



La nivel de Grup în anul 2018, structura angajaților este de 13% femei și 87% bărbați, din totalul numărului de angajați în funcții de execuție. Dintre aceștia un procent de 55% au vârsta cuprinsă între 30 și 50 de ani, 34% au peste 50 de ani și 11% sub 30 de ani.

Distribuția în funcție de vârstă la nivel de total angajați



4



EDUCAȚIE DE CALITATE

5.2 DEZVOLTAREA ANGAJAȚILOR

Apreciam și susținem performanța, în special în rândul angajaților companiei. De aceea, oferim angajaților posibilitatea de a deveni profesioniști mai buni prin training-uri anuale de formare profesională. Printre acestea se numără următoarele:

- **Certificare Profesionalist în Managementul Proiectelor (PMP):** Acreditarea PMP este cea mai importantă certificare recunoscută în industrie pentru managerii de proiect. Recunoscută și solicitată la nivel global, își demonstrează cunoștințele, experiența și competența de a gestiona și a conduce proiecte;
- **Programare SCADA:** SCADA este prescurtarea pentru Monitorizare, Control și Achiziții de Date (Supervisory Control And Data Acquisition). Termenul se referă la un sistem amplu de măsură și control. Automatizările SCADA sunt folosite pentru monitorizarea sau controlul proceselor chimice, fizice sau de transport;
- **Curs Primavera:** Software de gestionare a portofoliului de proiecte pentru întreprinderi. Include funcții de management de proiect, de gestionare a produselor, de colaborare și de control și se integrează cu alte programe software pentru întreprinderi;
- **Curs formare profesională Electricieni.**

5. OAMENII NOȘTRI

GRI: 102-41, 401-3, 402-1, 403-1, 403-7, 403-9, 403-10, 404-1, 404-2, 405-1, 405-2, 407-1

Astfel, sprijinim dezvoltarea profesională a angajaților și îi susținem în continuare prin bonusuri de performanță, pe care angajații le pot obține trimestrial în funcție de rezultatele fiecăruia. Fiecare angajat Adrem care își atinge și chiar depășește obiectivele, care este pro activ în ceea ce privește proiectele ce i se repartizează, care asimilează valorile companiei și devine ambasador al Adrem, are posibilitatea de a promova în cadrul companiei. De aceea, în momentul în care apare un post disponibil în cadrul companiei, conducerea Adrem evaluează în primul rând angajații pentru a identifica persoana care are experiența și abilitățile necesare pentru postul respectiv. Abia în momentul în care niciun angajat Adrem nu este eligibil pentru postul respectiv, conducerea companiei apelează la recrutare externă.

NE RESPECTĂM
OAMENII ȘI CREDEM ÎN
DEZVOLTAREA LOR
PERSONALĂ LA LOCUL DE
MUNCĂ, PERMIȚÂND
ASTFEL GRUPULUI SĂ
SERVEASCĂ FIECARE
CLIENT CU CEL MAI
ÎNALT GRAD DE
PROFESIONALISM.

SUSȚINEREA NOILOR TALENTE

Pentru studenții aflați la început de carieră am dezvoltat de-a lungul timpului mai multe programe de tip practică. Printre acestea amintim:

- **PRIMUL PAS ÎN CARIERĂ** - Proiect desfășurat în fiecare vară împreună cu Universitatea din Craiova – Facultatea de Inginerie Electrică
- **SHIVA (Școala “Hai să ne orientăm și pregătim pentru o viață activă”)** - Proiect realizat în parteneriat cu Universitatea Politehnică București – Facultatea de Automatică și Calculatoare.
- **STUDENT AZI, PROFESIONIST MAINE** - Proiect realizat în parteneriat cu Universitatea din Craiova, Facultatea Inginerie Electrică.



5. OAMENII NOȘTRI

GRI: 102-41, 401-3, 402-1, 403-1, 403-7, 403-9, 403-10, 404-1, 404-2, 405-1, 405-2, 407-1

Trofeul Electricianului

Trofeul Electricianului, cel mai important concurs profesional din domeniu, reunește atât reprezentanți ai operatorilor de distribuție a energiei electrice și ai companiilor de întreținere și servicii energetice din România, cât și personalități de renume din domeniu. Tematica abordează o paletă largă de probleme specifice activității, inclusiv simulări ale unor situații de avarie. Astfel, Trofeul Electricianului reprezintă un test profesional contra-cronometru și o excelentă pregătire pentru momentele dificile din activitatea de zi cu zi.

Ediția 38, 11-13 iulie 2017, Sinaia, faza națională

Prezentă la cea de-a 38-a ediție a celei mai mari competiții din domeniu, Adrem a reușit să demonstreze încă o dată buna pregătire a echipei de electricieni, obținând atât la individual, cât și la echipe, premiul al II-lea la categoria la care a participat.

Evenimentul a fost organizat de

Societatea de Distribuție a Energiei Electrice Muntenia Nord și a marcat aniversarea a 38 de ani de la lansare.



5.3 BENEFICII

Oferim salariaților o serie de beneficii, indiferent de tipul de contract (nedeterminat/determinat), de norma salariatului sau de experiența de lucru. Beneficiile salariale se stabilesc în conformitate cu contractul colectiv de muncă.

BENEFICIILE OFERITE ANGAJAȚILOR:

- Bonus de performanță;
- Zile de concediu de odihnă, progresiv în funcție de vechimea în companie;
- Tichete cadou de ziua de naștere;
- Tichete de masă;
- Tichete de Crăciun pentru copiii angajaților;
- Tichete cadou de 1 martie pentru femei;
- Primă de Paște și de Crăciun;
- Primă la căsătorie;
- A treia zi de Paște liberă;
- Ajutor la deces pentru rudele de gradul I;
- Reducere la biletele de odihnă și tratament;
- Dezvoltare profesională;

5. OAMENII NOȘTRI

GRI: 102-41, 401-3, 402-1, 403-1, 403-7, 403-9, 403-10, 404-1, 404-2, 405-1, 405-2, 407-1

8



MUNCĂ DECENTĂ ȘI CREȘTERE ECONOMICĂ

5.4 SECURITATE ȘI SĂNĂTATE LA LOCUL DE MUNCĂ

Situăm sănătatea și securitatea în muncă (SSM) în centrul tuturor deciziilor și proceselor de afaceri, plecând de la considerentul că investiția cea mai importantă în companiile grupului sunt oamenii.

Preocuparea pentru siguranța și sănătatea oamenilor este o caracteristică fundamentală a Adrem și nu va fi compromisă în fața altor aspecte ale afacerii. Mai mult, grija pentru SSM este parte din etica profesională a companiilor și unul dintre factorii ce determină rezultatele excelente în afaceri. Oriunde ne desfășurăm activitatea, ne propunem să aplicăm standarde tehnice și etice pentru sănătatea, siguranța locului de muncă și securitatea muncii pentru angajații Grupului Adrem.

În acest sens, oferim cel puțin o dată pe an examinări medicale gratuite la cele mai bune clinici medicale. Periodic, realizăm instruirii în domeniul SSM și organizăm cursuri de prim ajutor pentru conștientizarea angajaților noștri cu privire la pericolele și riscurile la care sunt expuși.

Măsurile preventive, atitudinea preventivă de evitare a incidentelor și accidentelor prin îmbunătățirea efectivă a siguranței muncii și analiza factorilor potențiali de risc ne permit optimizarea continuă a indicatorilor noștri de siguranță a muncii.

Siguranța muncii este responsabilitatea managementului. Astfel, viața angajaților are prioritate absolută pentru noi.

Nu așteptăm în niciun caz de la angajați să-și riște viața pentru a proteja bunurile Adrem – fizice, informații, reputație – în situația unor acte rău intenționate sau infracționale. Însă ce așteptăm din partea angajaților noștri este să protejeze și să utilizeze corespunzător bunurile și informațiile care le-au fost încredințate.

ACORDĂM O IMPORTANȚĂ DEOSEBITĂ SĂNĂTĂȚII ANGAJAȚILOR NOȘTRI, DE ACEEA, PENTRU NOI, SIGURANȚA ȘI SECURITATEA ANGAJAȚILOR NOȘTRI ȘI A TUTUROR PERSOANELOR PREZENTE LA PUNCTELE NOASTRE DE LUCRU ESTE FOARTE IMPORTANTĂ.

Obiectivele în domeniul SSM au fost aceleași pentru toate cele 3 companii la nivelul celor 2 ani, însă pentru Adrem Invest primul obiectiv și cel mai important nu s-a realizat, deoarece s-au înregistrat 3 accidente de muncă, unul la nivelul anului 2017 (accident de traseu) și două accidente în anul 2018 (un accident de traseu și unul de cădere de la înălțime). Niciunul dintre cele 3 accidente nu a rezultat cu deces. Pentru combaterea accidentelor de muncă, au fost dispuse următoarele măsuri de prevenție în cadrul Grupului:

- revizuirea Evaluării de Risc și Îmbolnăvire Profesională, a Planului de Prevenire și Protecție și a Instrucțiunilor proprii de SSM;
- prelucrarea Procesului Verbal de cercetare cu toți angajații societății care conduc autovehiculele societății și care execută lucrări în instalațiile de măsură a energiei electrice;
- Efectuarea instruirii electricienilor cu următoarele prevederi:
 - ITI-PM-45B: Întreruperea furnizării energiei electrice și/sau realimentarea consumatorilor alimentați de LEA JT;
 - AI-IPSSM-05: Instrucțiune proprie de securitatea muncii pentru lucrul la înălțime.

**În cadrul
Adrem Engineering și Adrem Link
s-au înregistrat**



**accidente de muncă în
perioada raportată.**

5. OAMENII NOȘTRI

GRI: 102-41, 401-3, 402-1, 403-1, 403-7, 403-9, 403-10, 404-1, 404-2, 405-1, 405-2, 407-1

OBIECTIVE, ACȚIUNI ȘI GRADUL DE IMPLEMENTARE ÎN DOMENIUL SSM

Nr. crt.	Obiectiv	Țintă	Stadiu de realizare	
			2017	2018
1.	Îmbunătățirea continuă a condițiilor de muncă	Asigurarea stării de sănătate și securitate a lucrătorilor prin alocare de resurse/Accidente de muncă = 0	Nerealizat pentru Adrem Invest: s-a înregistrat un accident de muncă	Nerealizat pentru Adrem Invest: s-au înregistrat două accidente de muncă
2.	Îmbunătățirea performanței privind securitatea și sănătatea în muncă	Neînregistrarea de neconformități minore privind sistemul de management al securității și sănătății în muncă, cu ocazia auditurilor externe/Nc = 0	Realizat	Realizat
3.	Îmbunătățirea gradului de conștientizare a lucrătorilor privind SSM	<ul style="list-style-type: none"> Realizarea instruirilor personalului conform Programelor de instruire profesională Realizarea instruirilor periodice de SSM pentru personal TESA la 6 luni Realizare program verificare instruire periodică - min 85/an 	Realizat	Realizat
4.	Prevenirea apariției situațiilor de urgență	<p>Prevenirea apariției situațiilor de urgență Acoperirea 100% a situațiilor de urgență identificate cu planuri de prevenire și intervenție</p> <ul style="list-style-type: none"> Numărul de planuri realizate/numărul de situații de urgență identificate Numărul personalului instruit/ numărul total de personal Numărul de testări/ plan intervenție/an 	Realizat	Realizat

COLABORAREA CU SINDICATUL

Acordăm o atenție deosebită relației cu „Sindicatul lucrătorilor din electricitate – Oltenia”, care face posibil dialogul, cunoașterea așteptărilor angajaților, abordarea și dezbaterile problemelor importante și negocierea unor soluții adecvate pe picior de egalitate.

În anul 2017, sindicatul a avut 537 de membri, iar în anul 2018, numărul membrilor a crescut la 652.

Aranjamentele privind majorarea salariilor și plata unor beneficii suplimentare, precum și modificări organizatorice ale diferitelor companii ale Grupului fac obiectul negocierilor cu sindicatul. În conformitate cu prevederile legii sindicatelor, deciziile și acțiunile privind angajarea trebuie să fie convenite cu sindicatele, care sunt informate cu privire la acestea cu cel puțin 30 de zile în avans.



“NE PROPUNEM SĂ NE CONSOLIDĂM ACOPERIREA GEOGRAFICĂ NAȚIONALĂ, SĂ FIM UN PARTENER DE ÎNCREDERE AL COMUNITĂȚILOR ÎN CARE NE DESFĂȘURĂM ACTIVITATEA ȘI SĂ GĂSIM SOLUȚII LA PROVOCĂRILE PIEȚEI FORȚEI DE MUNCĂ PRIN PROIECTE AMPLU DE DEZVOLTARE, CU REZULTATE ȘI IMPACT.”

CORNELIU BODEA, CEO GRUP ADREM

4



EDUCAȚIE DE CALITATE

6.1 CONTRIBUȚIA ÎN COMUNITATE

Prin plata taxelor și impozitelor către bugetele locale și naționale, avem un impact pozitiv asupra economiei românești, ce permite finanțarea unor cheltuieli bugetare cu scop social.

De asemenea, avem un rol important în cadrul comunității locale, în special în județele din regiunea Oltenia prin:

- plata lunară a unor contribuții semnificative către bugetele locale;
- crearea de locuri de muncă ;
- sponsorizări acordate programelor pentru dezvoltarea infrastructurii, educației, sportului și a serviciilor de sănătate.

Ne considerăm un angajator valoros, în special la nivelul comunităților deoarece aducem un impact pozitiv asupra pieței muncii, mai ales în municipiile mici și în localitățile în care șansele de a găsi un loc de muncă pe termen lung rămân scăzute.

Contribuția fiscală a Grupului Adrem în anii 2017-2018 a fost de:

65.296.781 RON

Știați că?...

Aceasta contribuție este suficientă pentru a acoperi alocația tuturor copiilor din județul Gorj pentru un an de zile*

sau

o pensie medie lunară pentru numărul total de pensionari din județul Mehedinți (cca. 59.000**)

*Date conform INS, numărul total de copii la 2018 a fost de cca. 55.000

**Date conform INS la 2018

Grupul Adrem, sprijină 1.090 de familii, ceea ce reprezintă un număr de cca. 2.845 de persoane*

Știați că?...

Acest număr reprezintă aproximativ:

95% din numărul total de salariați ai orașului Orșova, județul Mehedinți **

sau

numărul copiilor înscriși la creșă și la grădiniță din Municipiul Târgu-Jiu ***

sau

90% din numărul total de cadre didactice din învățământul preșcolar, primar, gimnazial și liceal al Municipiului Craiova ****

*Conform INS, numărul mediu de membri / familie în România este de 2,61

** INS / *** INS / ****INS

PRINCIPALELE PROIECTE ȘI PROGRAME PE CARE LE-AM DESFĂȘURAT ÎN DOMENIUL RESPONSABILITĂȚII SOCIALE SUNT PREZENTATE MAI JOS:

SIER Tineret (Societatea Inginerilor Energeticieni din România), Conferința: „Carieră în industria energetică”

Martie 2018,

Universitatea Politehnică București

Am participat la această conferință în calitate de partener Bronze și am susținut o prezentare a companiei și a oportunităților de dezvoltare profesională și personală.

Evenimentul este unul bianual și se adresează, în principal, tinerilor ingineri și studenților din domeniul energetic. Conferința își propune să ofere informații despre programele de practică, locuri de muncă și programe de dezvoltare profesională pentru tineri în cadrul companiilor partenere.

Participanții pot interacționa direct cu reprezentanții mediului de afaceri și, nu în ultimul rând, evenimentul găzduiește cursuri unde studenții află care sunt joburile, cerințele și abilitățile profesionale pe care le caută viitorii angajatori.

Academia de Calitate

August - Septembrie 2018,

Universitatea Politehnică București

Programul a completat formarea studenților români de la Universitatea Politehnică București cu o serie de competențe necesare unui proces autentic de autocunoaștere. Teoria îmbinată cu practica a fost completată de experiența de viață a invitaților speciali din partea Adrem și a altor parteneri.

Academia de Calitate contribuie la formarea tinerilor din organizațiile studentești din toată țara, adăugând o bază de educație non-formală la cea deja oferită de mediul formal.



Leaders Experience, Fundația Leaders

Leaders Experience este primul accelerator de experiențe din România, creat pentru tinerii până în 30 de ani. Este modul lor de a le oferi tinerilor cu potențial structură, viziune și încredere în acțiune. După un proces riguros de selecție, tinerii studenți sau proaspăt absolvenți au parte de un set de exerciții aplicate realității din România, de simulări de business supervizate, de proiecte sociale 100% reale, gândite și implementate de ei, de provocări de auto-depășire și de lucru efectiv în comunitate, sub mentoratul continuu al trainerilor cu experiență și sub influența pozitivă a oamenilor-model cu care participanții au ocazia să intre în dialog.

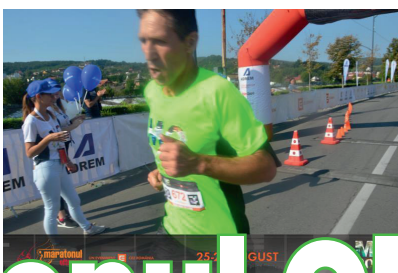
Parte din evoluția acestor tineri este și obținerea finanțării: sunt susținuți să își găsească sponsori pentru educație sau chiar să muncească pentru a-și echivala costurile programului.

În vara anului 2018, Adrem a susținut unul dintre acești tineri de acțiune, echivalându-i

Leaders Explore, Biblioteca Vie, Fundația Leaders

Leaders Explore este un program național de leadership personal, 420 de absolvenți/an, 42h de învățare experimentală cu fiecare grupă în cadrul a 3 ediții care se desfășoară în București (din cele 7 anuale), iar alte 4 în Iași, Cluj și Timișoara. Tinerii au ocazia de a discuta despre valori, stiluri de comunicare, roluri în echipă, participă la o sesiune de bibliotecă umană și se întâlnesc față în față cu lideri de succes din sectorul economic.

Obiectivul sesiunii de Bibliotecă Vie este de a pune pe studenți în contact cu profesioniști. Este vorba de specialiști din diverse departamente care vorbesc cu studenții despre parcursul lor de carieră, despre alegerile pe care le-au făcut și cum le-au influențat cariera, despre ce înseamnă să lucrezi într-o companie și cum ar putea să arate viitorul lor dacă vor face aceeași alegere. În anul 2018, din partea Adrem, Ștefan Voicu a participat la Biblioteca Vie a programului Leaders Explore, organizat de Fundația Leaders.



Maratonul Olteniei

În 2017, am continuat parteneriatul și am susținut cea de-a 5-a ediție a Maratonului Olteniei, eveniment sportiv și de responsabilitate socială, printr-o sponsorizare de aproximativ **68.000 RON**.

Competiția a avut loc la Râmnicu Vâlcea în perioada 26-27 august și a adunat la linia de start peste 500 de concurenți din țară și străinătate. Cauza nobilă a acestei ediții a pus în mișcare și angajații Adrem care au participat atât la cursele competiției, cât și la activitățile de voluntariat.

Toate fondurile adunate din taxele de participare și din donațiile individuale făcute de sportivi au fost direcționate către dotarea cu echipamente medicale performante a Centrului de Transfuzie Sanguină Vâlcea.

În 2018, am susținut și cea de-a 6-a ediție a competiției Maratonul Olteniei (25-26 august) care a reunit **669 de concurenți și peste 120 de voluntari**. Participanții s-au implicat în promovarea unui stil de viață sănătos și au atras atenția asupra nevoilor comunității locale și a importanței implicării fiecăruia dintre noi prin acțiuni cu componentă socială puternică. Pentru organizarea evenimentului am contribuit cu aproximativ **70.000 RON**, bani care au fost folosiți în asigurarea zonei de hidratare a participanților cu apă, sucuri și fructe. În plus, din dorința de a susține cauzele sociale promovate de organizatorul competiției, în jur de 30 de angajați Adrem au participat la probele competiției și s-au oferit voluntari în implementarea evenimentului.

6.2 REDUCEREA AMPRENTEI ASUPRA MEDIULUI

12



CONSUM ȘI PRODUCȚIE
RESPONSABILE

Considerăm interacțiunea cu mediul înconjurător

de o mare importanță pentru poziția pe care ne-o asumăm în societate și de aceea suntem în mod special atenți la cum folosim resursele de energie. Respectăm normele de protecție ale mediului înconjurător, ne conformăm legilor și regulilor din comunitățile unde ne desfășurăm activitatea și ne așteptăm ca angajații noștri să facă același lucru, consumând resursele întotdeauna cu grijă.

Creșterea consumului total de resurse la nivel de Grup este consecința creșterii nivelului de activitate a societății. Această creștere implică extinderea activității Grupului Adrem în mai multe orașe prin deschiderea de noi sedii, prin creșterea numărului de angajați și implicit a numărului de mașini ale companiei. **Consumul de energie s-a redus** de la un an la altul, deoarece conducerea Grupului este implicată în conștientizarea angajaților cu privire la consumul de resurse, dar și prin investirea în mașini electrice, începând cu anul 2018.

Consumul resurselor la nivel de ANGAJAT		Evoluția consumului de resurse în cadrul companiilor Grupului		
2017	2018	Consum [tep/an]	2017	2018
1.044 tep/angajat	1.002 tep/angajat	TOTAL	943.550	994.550
		Electricitate	13.810	17.010
		Combustibili, din care:	929.740	977.530
		Gaz natural	38.230	40.470
		Benzină	1.700	4.930
		Diesel	889.810	932.130



RESPECTAREA REGLEMENTĂRILOR DE MEDIU

Nr. crt.	Obiective de mediu	Ținte de mediu indicatori	Actiuni	Realizate
1.	Prevenirea contaminării solului și apelor	Eliminarea scurgerilor accidentale de ulei și combustibil cauzate de funcționarea și staționarea mijloacelor de transport/număr neconformități cauzate de scurgerile accidentale/an	Respectarea programării verificărilor tehnice periodice ale autovehiculelor	100%
		Eliminarea deșeurilor de ulei, anvelope și acumulatori uzati/număr neconformități cauzate de impactul asupra mediului	Respectarea contractelor încheiate cu service-uri autorizate cu privire la întreținerea autovehiculelor	100%
		Menținerea nivelului 0 al numărului de incidente de mediu determinate de scurgerile accidentale ale diferitelor tipuri de uleiuri utilizate în funcționarea utilajelor din cadrul secțiilor de implementare, de scurgerile accidentale de soluții generate de deșeurile depozitate sau de substanțele chimice depozitate /număr incidente de acest tip/an	Amenajarea corespunzătoare a locurilor de depozitare a deșeurilor și a substanțelor chimice utilizate ca materii prime	Permanent

RESPECTAREA REGLEMENTĂRILOR DE MEDIU *(continuare)*

Nr. crt.	Obiective de mediu	Ținte de mediu indicatori	Actiuni	Realizate
2.	Conservarea resurselor naturale	Reducere consumului apă /angajat cu 5%	Folosirea apei exclusiv în activitatea de menaj din firmă	100%
		Reducerea consumului de carburanți cu 5%	Respectarea cotelor limită de carburant pentru fiecare mașină Respectarea programării verificărilor tehnice periodice ale autovehiculelor Respectarea limitelor legale de viteză Evitarea staționarilor prelungite cu motorul pornit	
		Reducerea cantității de utilități pentru sediu cu 5%	Monitorizare consum gaze și energie electrică Adoptarea unui program orar pentru folosirea resurselor	
3.	Prevenirea poluării și gestionarea controlată a deșeurilor rezultate	Creșterea cantității de deșeuri valorificate (față de anul precedent) <i>kg deșeu valorificat/an</i>	Colectarea și predarea spre unități economice autorizate a deșeurilor	100%
		Instruiri programate / Instruiri realizate > 90%	Instruirea personalului cu privire la depozitarea și colectarea deșeurilor Monitorizarea aspectelor cu impact asupra mediului prin programe	
4.	Prevenirea apariției situațiilor de urgență și menținerea la nivel 0 a incidentelor /accidentelor de mediu <i>(notă: se adaugă și țintele și acțiunile de la obiectivul 1)</i>	Acoperirea 100% a situațiilor de urgență identificate cu planuri de prevenire și intervenție <ul style="list-style-type: none"> • număr planuri realizate/număr situații de urgență identificate • număr personal instruit/număr total personal • număr testări/plan intervenție/an 	Actualizarea planurilor de intervenție în situații de urgență – cutremure, accident nuclear - în urma testării planurilor - dacă este cazul	100%
			Elaborarea de instrucțiuni de mediu specifice contractelor de lucrări	100%
			Instruirea personalului cu privire la planurile de intervenție nou create	
			Achiziționarea de echipamente împotriva riscului	100%

RESPECTAREA REGLEMENTĂRILOR DE MEDIU *(continuare)*

Nr. crt.	Obiective de mediu	Ținte de mediu indicatori	Actiuni	Realizate
4.	Prevenirea apariției situațiilor de urgență și menținerea la nivel 0 a incidentelor /accidentelor de mediu <i>(notă: se adaugă și țintele și acțiunile de la obiectivul 1)</i>	Acoperirea 100% a situațiilor de urgență identificate cu planuri de prevenire și intervenție <ul style="list-style-type: none"> • număr planuri realizate/număr situații de urgență identificate; • număr personal instruit/număr total personal; • număr testări/plan intervenție/an. 	Testarea planurilor de intervenție Prevenirea / reducerea daunelor asupra mediului în regim de risc (simulări pentru cazurile de incident) - când este cazul	100%
5.	Conștientizarea de mediu a furnizorilor	Comunicarea cerințelor de mediu către toți furnizorii de servicii <ul style="list-style-type: none"> • număr de comunicări/număr furnizori de servicii. 	Comunicarea de adrese cu cerințele legale de mediu care trebuie respectate de furnizorii de servicii subcontractați pentru lucrări desfășurate pe amplasamentul clienților noștri	Permanent
			Încheierea de convenții de protecția mediului cu furnizorii de servicii	Permanent

7. ANEXA

7.1 INDEX INDICATORI GRI

Indicatori specifici prezențați	GRI	Pagina	Comentarii
Numele organizației	102-1	8	
Activități, mărci, produse și servicii	102-2	8	
Locația Sediului Central	102-3	9	
Forma de Proprietate și cea Juridică	102-5	10	
Piete deservite	102-6	10	
Mărimea organizației	102-7	12	
Clasificarea forței de muncă	102-8	12	
Lanțul de aprovizionare al organizației	102-9	15	
Schimbări semnificative în perioada raportată	102-10	15	
Inițiative la care organizația subscrie sau pe care le susține	102-12	7	
Afilieri	102-13	6	
Mesaj din partea reprezentantului conducerii	102-14	3	
Impacturile cheie, riscurile și oportunitățile	102-15	14	
Valori, principii, standarde și norme de comportament ale organizației	102-16	13	
Structură de guvernanta a organizației	102-18	12	
Responsabilitatea la nivel executiv pentru subiectele economice, de mediu și sociale	102-19	12	
Consultarea părților interesate privind aspectele economice, de mediu și sociale	102-20	5	
Componența celui mai înalt organ de conducere și a comitetelor sale	102-21	12	
Președintele celei mai înalte structuri de guvernanta	102-23	12	
Structura de guvernanta	102-24	12	
Conflicte de interese			
Rolul celui mai înalt organ de guvernare în stabilirea scopului, valorilor și strategiei	102-26	12	
Cunoașterea colectivă a celui mai înalt organ de guvernanta	102-27	12	
Evaluarea performanței celui mai înalt organ de guvernare	102-28	12	
Identificarea și gestionarea impactului economic, de mediu și social	102-29		
Eficacitatea proceselor de gestionare a riscurilor	102-30		
Revizuirea subiectelor economice, de mediu și sociale	102-31		
Rolul celui mai înalt organ de guvernare în raportarea sustenabilității	102-32		
Comunicarea principalelor îngrijorări	102-33		
Natura și numărul total al principalelor îngrijorări	102-34		
Politica de remunerare	102-35		
Procesul de determinare a remunerației	102-36		
Implicarea părților interesate în remunerație	102-37		
Raportul anual total de compensare	102-38		
Lista părților implicate	102-40	5	
Contracte colective de negociere/procentul total al salariilor care fac obiectul acordurilor colective de negociere	102-41	26	
Baza pentru identificarea și selectarea părților interesate	102-42	5	
Abordarea organizației față de implicarea părților interesate	102-43	5	
Subiectele-cheie și preocupările care au fost ridicate prin implicarea părților interesate	102-44	5	
Definirea conținutului raportului și a limitelor subiectului	102-46	5	
Aspecte materiale identificate	102-47	5	
Modificări semnificative față de perioadele de raportare anterioare	102-49		
Perioada de raportare	102-50	5	01.01.2017 – 31.12.2018
Data celui mai recent raport anterior	102-51	5	2016
Ciclul de raportare	102-52		
Datele de contact pentru întrebări privind raportul și conținutul acestuia	102-53		TEL.: +4021 233 59 20 / 21
Declarație privind raportarea conform standardelor GRI	102-54	6	
Indexul indicatorilor GRI	102-55	6	
Politica organizației și practica curentă față de verificarea externă a raportului	102-56		

7. ANEXA

7.1 INDEX INDICATORI GRI (continuare)

Indicatori specifici prezențați	GRI	Pagina	Comentarii
Explicații privind materialitatea subiectului și limitările acestuia	103-1		
Comunicare și formare privind politicile și procedurile anticorupție	205-2		
Incidente confirmate de corupție și acțiuni întreprinse	205-3		
Consumul de energie în cadrul companiei	302-1	36	
Intensitatea energetică	302-3		
Reducerea consumului de energie	302-4	36	
Apa reciclată și reutilizată	303-3		
Numărul de angajați și rata noilor angajați	401-1	26	
Concediu paternal	401-3		
Perioadele minime de preaviz privind modificările operaționale	402-1	26	
Programele de sănătate și securitate operațională	403-1	28	
Prevenirea și atenuarea impactului asupra sănătății și securității la locul de muncă	403-7	31	
Accidente la locul de muncă	403-9	31	
Boli profesionale	403-10	31	
Numărul mediu de ore de formare pe an per angajat	404-1	29	
Programe pentru dezvoltarea competențelor angajaților și programe de asistență în tranziție			
Procentul angajaților care primesc evaluări periodice ale performanței și dezvoltării în carieră	404-2		
Diversitatea în structurile de conducere și la nivelul angajaților	404-3	27	
Raportul dintre salariul de bază și remunerarea femeilor și bărbaților pe categorii de angajați, pe locații	405-1	28	
Operațiuni și furnizori la care dreptul de libertate de asociere și negociere colectivă poate fi expus riscului	405-2		
Cazuri de discriminare și măsuri colective luate	407-1	27	Fara incidente raportate
Operațiunile și furnizorii cu risc semnificativ pentru incidentele de muncă forțată sau obligatorie	406-1	33	Fara incidente raportate in perioada 2017-2018
Operațiunile care au fost supuse unor revizuiți ale drepturilor omului sau evaluărilor de impact	409-1		Fara incidente raportate in perioada 2017-2018
Operațiunile cu implicarea comunității locale, evaluările de impact și programe de dezvoltare	412-1	33	
Furnizori noi care au fost evaluați folosind criteriile de mediu	413-1	36	
Impactul negativ asupra mediului în lanțul de aprovizionare și acțiunile întreprinse	308-1	15	
Furnizori noi care au fost evaluați utilizând criteriile sociale	308-2	23	
Impactul social negativ în lanțul de aprovizionare și acțiunile întreprinse	414-1	15	

7. ANEXA

7.2 ABREVIERI

Abreviere	Denumire
AFER	Autoritatea Feroviară Română
APM	Asset Performance Management
B2B	Business-to-Business
CEO	Director executiv
CNR-CME	Comitetul Național Român al Consiliului Mondial al Energiei
CRE	Centrul Român al Energiei
GRI	Inițiativa de raportare globală
IMR	Management Integrat Reglementări
KPI	Key Performance Indicator
Nc	Neînregistrarea de neconformități
OUG	Ordonanță de Urgență
PMO	Project Management Office
PMP	Certificare Profesionist în Managementul Proiectelor
PR	Relații cu publicul
RON	Moneda națională
SCADA	Sistem de automatizare a distribuției energiei electrice
Tep	Tone echivalent petrol

Raportul de Sustenabilitate 2017-2018

este al doilea raport al Grupului Adrem privind informațiile nefinanciare și include perioada de raportare de la 1 Ianuarie 2017 până la 31 Decembrie 2018.

Raportul a fost elaborat în parteneriat cu Deloitte Consultanță SRL.

Pentru informații suplimentare, vă rugăm să contactați

GRUPUL ADREM

str. Alexandrina 20-22, Sector 1, București

tel. +4021 233 59 20 / 21

fax +4021 233 59 82